

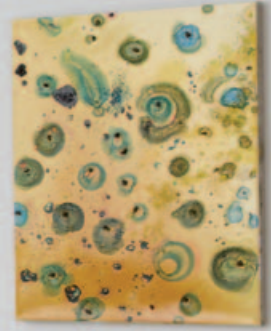
An abstract painting featuring a complex interplay of colors. The background is a pale, textured yellow. Large, irregular shapes of vibrant green and teal are scattered across the left and bottom-left areas. Dark, almost black, blotchy marks are present in the lower-left and bottom-center. On the right side, there are patches of deep blue and a bright, glowing pink area. The overall texture is grainy and layered, suggesting multiple applications of paint or ink.

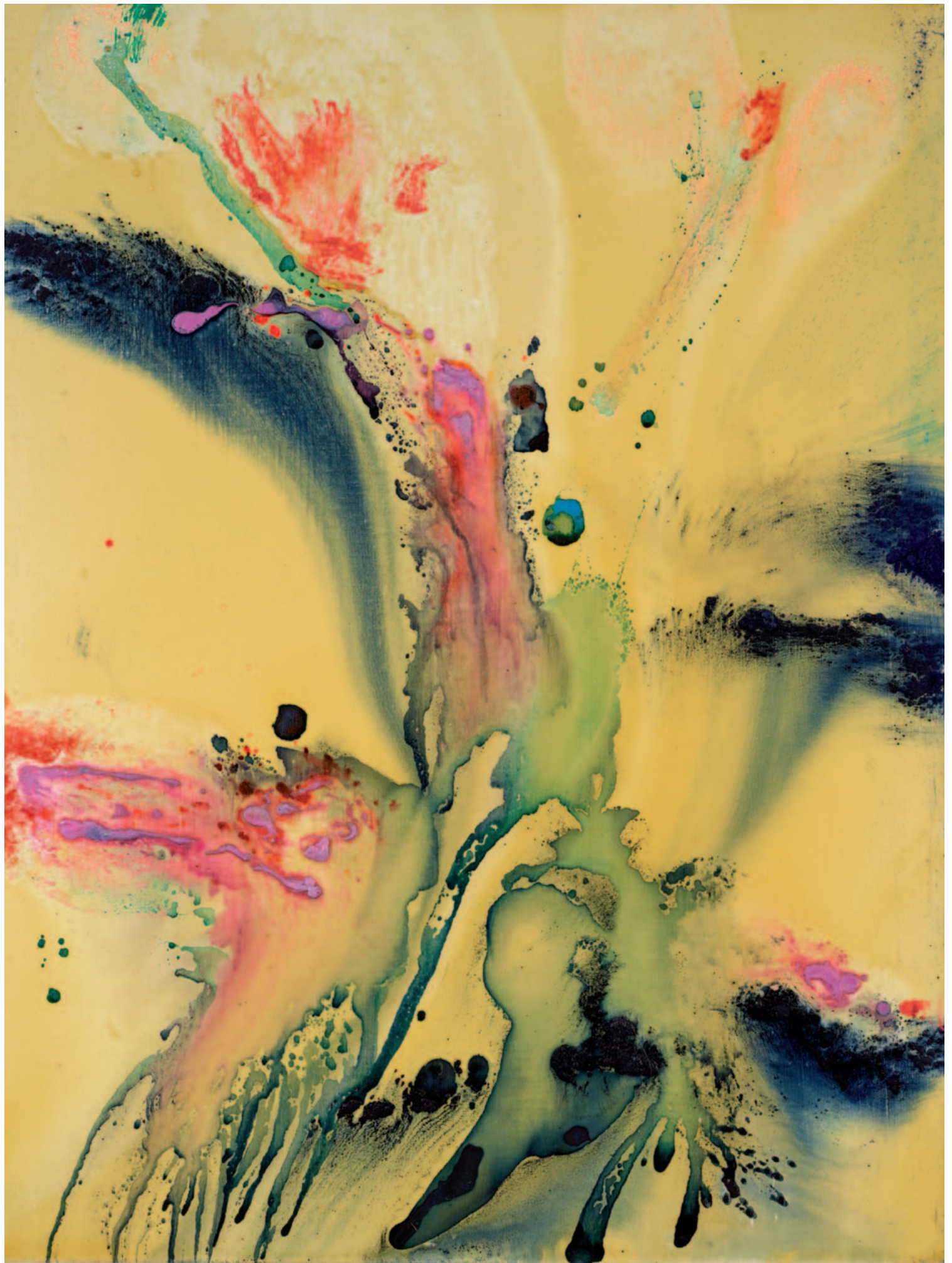
DOVE BRADSHAW

*GUILTY
MARKS*

THOMAS REHBEIN GALERIE 2019







*“The show looks at once austere and exuberant.
Not an easy thing to do.”* Raphael Rubenstein

GUILTY MARKS

30. NOV. 2018 – 05. JAN. 2019

Der Name der Künstlerin Dove Bradshaw (*1949) reiht sich in die erste Riege amerikanischer Konzept- und Minimalkünstler ein, mit welchen sie – freundschaftlich verbunden – seit dem Ende der 1960er Jahre einen regen gedanklichen Austausch führt. Sie wuchs Mitte der Sechziger Jahre in Manhattan auf und wurde zunächst durch die subversiven Arbeiten und Ideen von Marcel Duchamp angeregt. Im nächsten Jahrzehnt stand sie in direktem Austausch mit Carl Andre, Sol LeWitt, Robert Ryman und ihrem Lebenspartner William Anastasi, es war aber vor allem John Cage, der die junge Künstlerin maßgeblich beeinflusste, deren künstlerische Arbeit sie intensiv begleitete und von Anfang an reflektierte.

In Anerkennung, dass das Material nicht dem Gedanken unterworfen ist und in eine Form gebracht wird, sondern eine eigenständige Entwicklung beansprucht, verfolgten die Konzept- und Minimalkünstler Strategien, welche die künstlerische Absicht und Kontrolle negieren. Dove Bradshaw ist dieser ahierarchischen Auffassung verpflichtet, und gesteht ihren Werken die Entfaltung eines eigenen Potenzials zu, welches aus der Beschaffenheit des Materials selbst stammt.

Seit den späten 1960er Jahren setzt Dove Bradshaw die Unbestimmtheit und den Zufall als gestalterische Prinzipien ein, die ihren Umgang mit Materialien bestimmen. Unter dem Einfluss von John Cage, dem sie 1977, 27-jährig, erstmals begegnet und dessen Verständnis einer von aller einengenden Doktrin und Konvention befreiten Kunst sie teilt, vertieft sie die Beschäftigung mit den unberechenbaren Auswirkungen von Zeit, Wetter, Erosion, sowie Witterungsverhältnissen auf natürliche, chemische und künstlich hergestellte Substanzen zu erproben. Sie nutzt die „Handlungsfreiheit der Chemie“ (John Cage) und behandelt Oberflächen aus Metall mit chemischen Substanzen und Oxidationsmittel. Oft bestreicht sie Blattsilber mit Schwefel, um die ohnehin mit der Zeit eintretende Verfärbung und Entstehung der Patina zu bekräftigen. In diesen quasi experimentellen Versuchsanordnungen bleibt der Ausgang der einsetzenden Reaktionen offen.

In dieser Tradition, chemische Reaktionen und Zufallsprozesse aufzuzeigen, stehen die jüngsten Gemälde, die Bradshaw seit 2008 produziert. Nicht die künstlerische Intervention im Sinne einer kompositorischen Einflussnahme, sondern die fortdauernde Interaktion zwischen der Oberfläche und der Chemikalie lässt Verläufe und Muster entstehen, die sich in

<<<

Guilty Marks (Current)

2017 (Detail)

Gesso, Leim, Pigment,
Körperfarbe, Tinte, Öl
auf Leinen /

gesso, size, pigment,
bodypaint, ink, oil
on linen

78,5 x 60,5 cm

<<

Ausstellungsansicht

Exhibition view

<

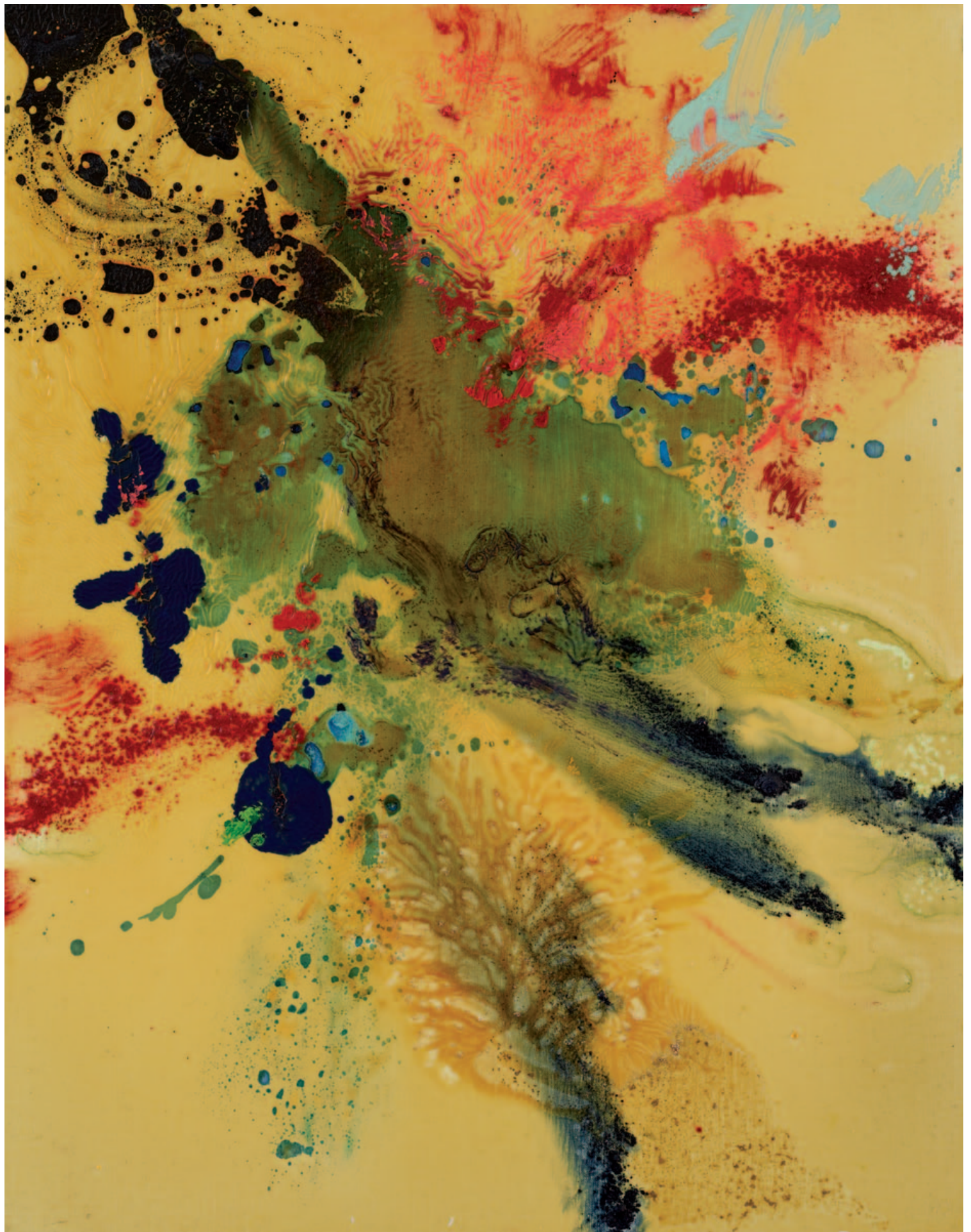
Guilty Marks (Current)

2017

Gesso, Leim, Pigment,
Körperfarbe, Tinte, Öl
auf Leinen /

gesso, size, pigment,
bodypaint, ink, oil
on linen

78,5 x 60,5 cm



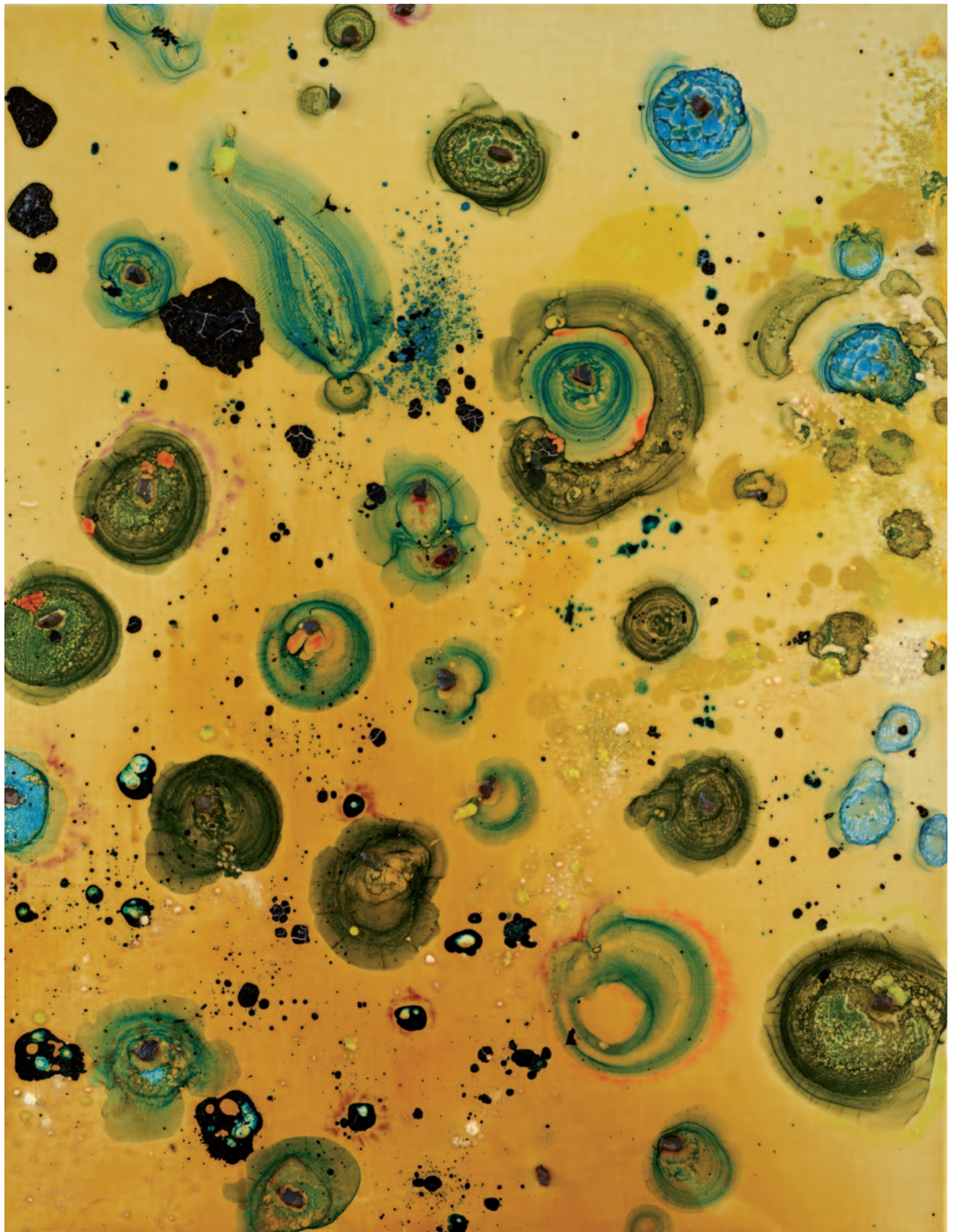
permanentem Wandel befinden. Der Ausstellungstitel „Guilty Marks“ (Verräterische Spuren) hingegen legt nahe, dass es sich hier nicht um einwandfreie Zufallsprodukte handelt, sondern vielmehr um Werke, deren Ausgangsbedingungen die nachfolgenden Veränderungen auf der Oberfläche bestimmen. Der Zufall stellt sich erst während der Trocknung ein, in der Zusammenwirkung der unterschiedlichen Substanzen – Tinte, Ölfarbe, Schwefel, Blattmetall, rohes Pigment – die entweder durch Werfen, Schütten oder Tropfen aufgetragen werden und verschiedenartige Anordnungen von Schlieren, Rinnsälen und Strukturen ergeben.

Auch die „Spent Bullets“ basieren auf Prozessen, die sich unmittelbar in einem Material niederschlagen. Als utopische Geste, welche die Umnutzung tödlicher Waffen propagierte, hat Bradshaw 1979 eine .38 Kaliber Bleikugel in Silber gegossen, die bei Schießübungen des New York Police Departments abgefeuert wurde. Derart „verbrauchte“ Kugeln wurden von der Künstlerin aufgesammelt und zu Ohringen verarbeitet: „Es ist besser, sie außen zu tragen“, so ihr lakonischer Kommentar. Obgleich dekorativ – und als Schmuckstück neu besetzt – zeugt die geborstene Kugel eines explodierten Geschosses von Gewalt und Zerstörung.

Die gleichnamigen Skulpturen stellen diese „Spent Bullets“ in 30-facher Vergrößerung dar. Aus Kunstharz durch einen 3-D Drucker modelliert, werden die Formen mit Autolack in den Tönen Mercedes Chartreuse und Mercedes Sakhir Orange (beide 2018), Toyota Blue (2004), sowie Bronze und Gummi farbig gefasst. Ausgehend von der verformten Kugel präsentiert Bradshaw verführerisch schillernde Objekte, die den ursprünglichen Gegenstand beinahe bis zur Abstraktion verfremden und seinen gefährlichen Kontext entschärfen.

Bettina Haiss, 2018

<
Guilty Marks (Fusion)
2017
Gesso, Tinte, Körper-
farbe, Pigment, Schwe-
fel, Öl auf Leinen /
gesso, ink, bodypaint,
pigment, liver of sulfur,
oil on linen
78,5 x 60,5 cm



“The things that happen in (Dove Bradshaw’s) work are, so to speak, full of not her determination but its determination, such as chemical change, or gravity. She used the word event, whereas she’s interested in an undefined freedom of action for the chemistry. Of not doing anything. ...what we find in Dove’s work is constant experimentation with things to see what happens when you do that.” (John Cage)

The name of artist Dove Bradshaw (*1949) ranks among the major exponents of US-American Conceptual and Minimal Art, with whom she was not only affiliated in terms of close friendship, but also engaged in an active exchange of ideas. She was first stimulated by the subversive work and ideas of Marcel Duchamp to which she had been exposed in the mid-sixties having grown up in Manhattan. In the next decade she was in direct dialogue with Carl Andre, Sol LeWitt, Robert Ryman and her life partner William Anastasi, but above all it was John Cage who significantly had influenced the young artist, whose creative work she closely accompanied and reflected from the beginning.

In recognition that raw material is not subject to a superior thought or idea forcing it into a shape, but rather claims an idiosyncratic development, Conceptual and Minimal artists pursue strategies renouncing artistic mastery and control, instead allowing for a greater freedom and independence of the material. Dove Bradshaw is attached to this non-hierarchic view and concedes to her works the unfolding of an intrinsic potential, which stems from the innate properties of the material itself.

Since the late 1960s Dove Bradshaw employs indeterminacy and chance as formative principles, which define her approach to material. Meeting John Cage in 1977 at the age of 27 while sharing his understanding of an art freed from all restrictive doctrines and conventions, Bradshaw begins to become further interested in the unpredictable effects of time, weather, erosion, as well as atmospheric conditions on natural, chemical and artificial substances. “The things that happen in her work are, so to speak, full of not her determination but its determination, such as chemical change, or gravity” (John Cage), thus she treats the surfaces of metals with chemical and oxidizing agents. Often she applies liver of sulfur to leaf silver, enhancing the process of sulfurization that would set in and intensify with the passing of time. In these experimental arrangements the overall outcome of the reactions remains open.

<
Guilty Marks
(Gravelrings)
2017
Gesso, Leim, Körper-
farbe, Kies, Pigment,
Tinte, Tintenentferner
auf Leinen /
gesso, size, bodypaint,
gravel, pigment, ink, ink
remover on linen
78,5 x 60,5 cm

Bradshaw’s Contingency works on Paper and Paintings, whose beginnings can be traced back to 1984, also follow this strategy of non-intention, allowing unprecedented chemical reactions to set in and chance formations to appear. Striking patterns and structures emerge not because of artistic decisions or compositional measures, but rather due to a process of constant interaction between a chemical substance and the surface of a given material, subject to permanent change. In 2008 the paintings were made by throwing found materials onto the surface when flat. The exhibition title *Guilty Marks* “came from the fact that they are not one hundred per cent chance in regard to the initial placement or choice of action — throws, pours and drops for instance and of materials such as inks, the chemical liver of sul-

fur, oils, leaf and raw pigment. Chance comes into play when the composition, textures and color all change while drying with the works placed flat — i.e. as the size (a slow drying varnish) off gasses it slips off the linen thereby relaying the inks and chemicals in unpredictable islands and tributaries.” (Bradshaw)

The series “Spent Bullets” is also based on processes and actions, whose immediate outcome shapes the material. Coming out of a late 70s Utopian gesture to repurpose deadly weapons, Bradshaw cast in silver .38 caliber New York Police Department shot slugs and made them into earrings. “Better to wear them on the outside” the artist laconically remarks. Although reformulated as jewelry and thus endowed with a new value, the burst and ragged contour of a shot slug is a visible testimony to violence and destruction. The current show includes sculptures which are 3D enlargements of thirty times printed in resin and car painted in Mercedes Chartreuse and Mercedes Sakhir Orange both 2018, Toyota Blue 2004, as well as bronze, leaf and rubber to further abstract from their deadly purpose. The deformed bullet is alienated from its original context and presented as a seductively shimmering object.

In displaying the inherent discrepancy between an aestheticized form and the underlying, albeit “invisible”, controversial content Bradshaw seems to reflect subtly yet poignantly on the general alterations of meaning and distortions of truth.

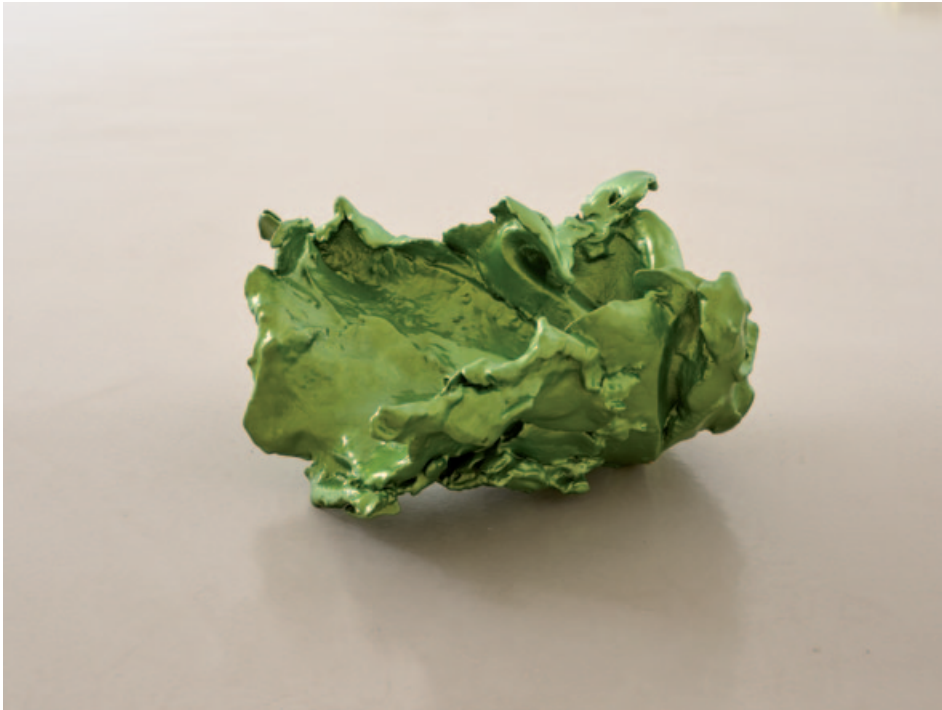
Bettina Haiss, 2018

>
Guilty Marks
(Japanese Silver)

2017/2018

Gesso, Leim, Pigment,
Tinte, Öl, Blattsilber
auf Leinen /
gesso, size, pigment, ink,
oil, silver leaf on linen
43 x 35,5 cm



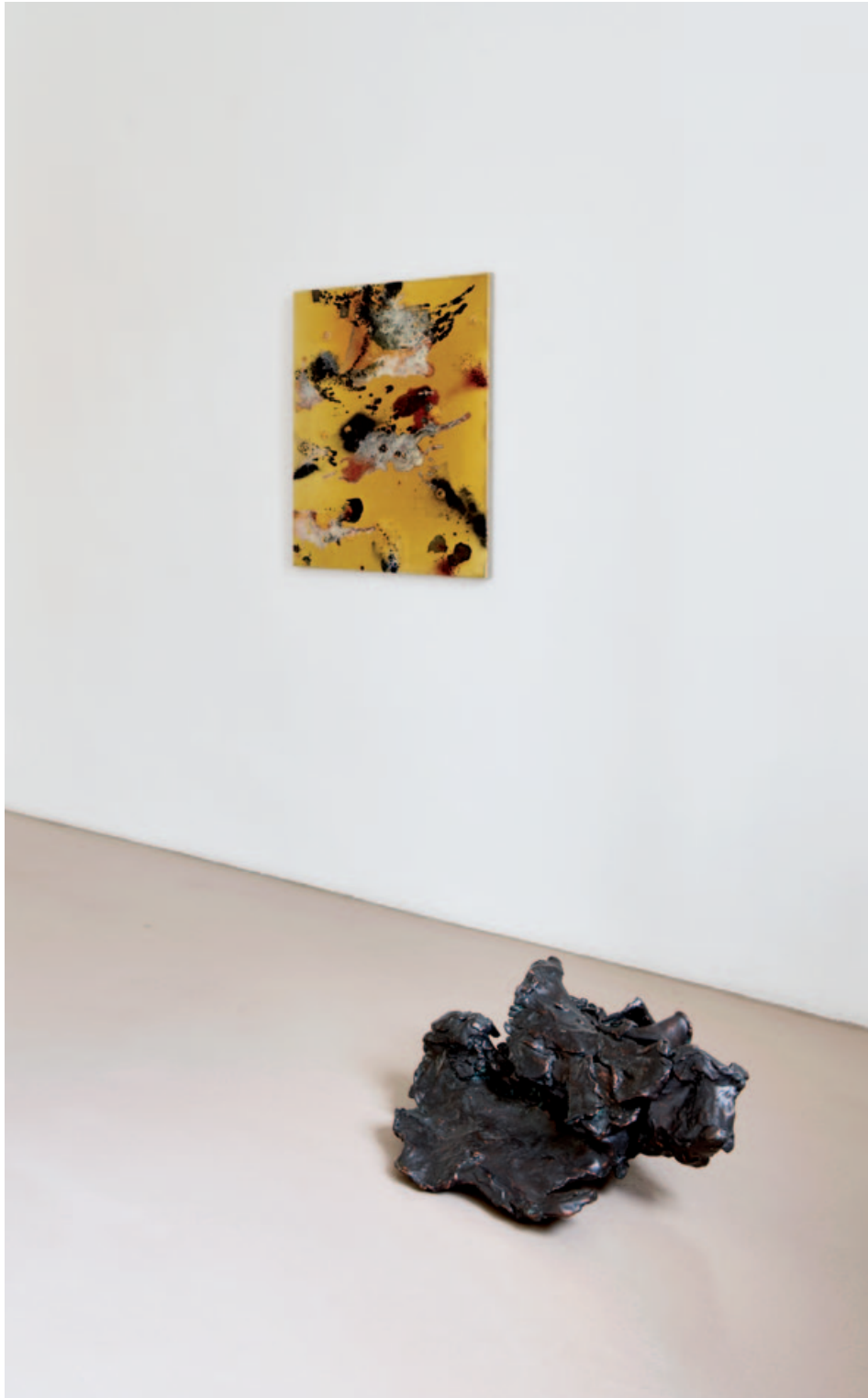


<
Spent Bullet
(Mercedes Chartreuse 2018)
2015/2018
ABS Kunstharz,
Auto-Lack /
ABS resin, car paint
45 x 37 x 22 cm

<
Spent Bullet
(Double Bronze)
2015/2016
ABS Kunstharz,
Bronze-Überzug /
ABS resin, bronze plating
61 x 47 x 32 cm

>
Ausstellungsansicht
Exhibition view





<
Ausstellungsansicht
Exhibition view

>
Guilty Marks
(Chinese Plume)

1997
Leim, Pigment,
Tinte, Tintenentferner,
Blatt-silber, Schwefel
auf Leinen /
size, pigment, ink, ink
remover, silver leaf, liver
of sulfur on linen
87 x 67 cm

Impressum/Imprint:

Dove Bradshaw | Guilty Marks
© 2019 Thomas Rehbein Galerie
Texte/Copy: Bettina Haiss
Gestaltung/Layout: Daniela Karpinski
Lektorat/Editing: Laura Malchers
Photos: Simon Vogel



